

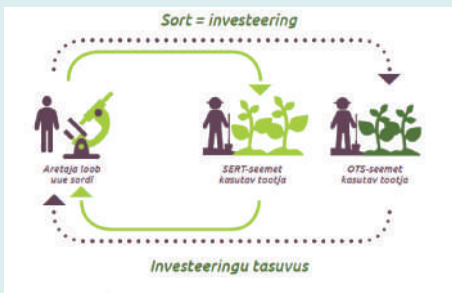
A close-up photograph of two young pea plants (Pisum sativum) growing in dark, rich soil. The plants are in the early stages of growth, with their cotyledons (seed leaves) visible and beginning to unfurl. The soil is dark brown and appears moist. The background is slightly blurred, showing more soil and some dry plant matter.

**Hea sort kindlustab
Eesti põllumajanduse
konkurentsivõime**



Litsentsitasu on investering tulevikku

Kaasaegsete sortide kasutamine on põllumajanduse tootlikkuse suurendamise võti. Nende sortide aretamine on tegevusala, mis nõuab mahukaid investeringuid. Aretamiseks vajalikud investeringud kaetakse turule jõudnud sortide litsentsitasude abil.



Teisioõnu – seemnete tootmise ja müümise õiguse eest peab sordioomanikule maksma litsentsitasu. Kaitsealuste sortide seemne oma tarbeks tootmisel kehtib tavatootjale nõue teavitada sellest sordioomanikku ja maksta õiglane tasu (OTS-tasu).

Sorti võib turustada, kui see on võetud sordilehte Eestis või mõnes muus Euroopa Liidu riigis. Sordilehte võetakse sort, mis sobib riigi kliimaatilistesse tingimustesse ning on läbinud riiklikud majanduskatsed. Katsete käigus võrreldakse uue sordi saaki, kvaliteeti, haigus- ja talvekindlust jt näitajaid seni kasvatatud sortidega.

(Allikas: EV Põllumajandus- ja Toiduamet)



OTS-seemne infosüsteem Eestis

Üheksa Eesti Seemneliitu kuuluvat sordiomanikku/-esindajat on andnud liidule volituse põllumajandustootjatelt OTS-tasude kogumiseks. Sordiomanikele edastatakse kogutud tasud hooaja lõpus. Tegevus tugineb Eesti ja EL seadusandlusega kehtestatud sordiomanike õiguste regulatsioonidele.

Igal aastal peale kevadkülv saadab Eesti Seemneliit põllumeestele üleskutse deklareerida jooksvaks aastaks külvatud OTS-seemne sordid ja kogused. Info oma tarbeks toodetud seemne kohta võib saata põllumehe eelistatud vormis. Enam-asti kasutatakse veebideklaratsiooni Seemneliidu kodulehel.

Põllumeestel palutakse teada anda, kas eelmisel sügis- või kevadkülvil oli kasutatud kaitsealuste sortide OTS-seemneid ning deklareerida nendega külvatud pinnad. Õiglase tasu maksmise kohustus rakendub ainult kaitsealuste sortide oma tarbeks toodetud seemne kasutamisel. Kui kasutusel oli sertifitseeritud seeme, ei pea täiendavat litsentsitasu maksma.

Seemneliidu lepingupartnerid sordiomanike õiguste rakendamisel on suurimad põllumajandussisendite ja –toodangu müügi ning seemnesektori osalised Eestis: Baltic Agro AS, Scandagra Eesti AS, KEVILI Põllumeeste Ühistu, Eesti Taimekasvatuse Instituut, Oilseeds Trade AS, Asat OÜ, Agrotrade OÜ, Viru Seeme OÜ ja Erki Oidermaa FIE.



OTS-tasude kasutamine

Tootjalt kogutud OTS-tasud kantakse aasta lõpus Seemneliidu poolt üle iga sordi omanikule või esindajale Eestis. Tasude edasine liikumine ja jagunemine sõltub sordiesindaja ja sordiomaniiku vahelisest lepingust. Taimekasvatuse Instituut, kus tegeldakse sortide aretamisega Eestis, saab enda sortide eest kogutud tasud suunata otse uute sortide aretusse ja arendustöösse.

Sordiesindaja töö hõlmab välismaiste sortide hulgast Eestisse sobivate leidmist, seemnekasvatuse ja tarnete organiseerimist sordikaitse regulatsiooni raamides. Nendele ettevõtetele on sordiomaniikud sageli andnud volituse kuni 50% kogutud OTS-tasudest ise kasutada. Sordiesindajad saavad tootjate poolt makstud tasusid kasutada uute sortide leidmiseks, siin katsetamiseks ja tutvustamiseks, mille läbi parandada Eesti põllumajandustootmise tulemusi. Teine pool kogutud tasudest liigub sordiesindaja kaudu sordiomaniiku kätte, kus see suunatakse uute sortide aretustsüklisse.



Teiste riikide kogemuste põhjal saab välja tuua veel mitmeid näiteid, kuidas litsentsitasusid kasutatakse põllumajandustootmise arendamiseks. Kui suurem osa kogutud tasudest paigutatakse tagasi aretusse (sordiaretus on üks suurima reinvesteermise määraga tööstusharusid), panustatakse tasude varal ka tootjate teadlikkuse tõstmisesse, sortide katsetamise ja tutvustamise heaks, stipendiumitesse ja uurimistööde fondidesse uue põlvkonna teadmiste toetamiseks.



Kuidas kujuneb OTS-tasu suurus

Õiglase tasu määramiseks oma tarbeks toodetud seemne kasutamise eest annab juhised sordikaitse regulatsioon. Eesti seadusandluse järgi ei saa tasu olla suurem kui 50% litsentseeritud (sertifitseeritud) seemnel.

Nagu sordid ise, on ka litsentsitasud erinevad ja suurema potentsiaaliga uuemate sortide litsentsitasu on vanematest kõrgem. Tasumäära hindamiseks analüüsivad sordiesindajad kaitsealuste sortide sertifitseeritud seemne litsentsitasude vahemikke.

Seemneliitu kuuluvate sordiesindajate sortidele rakenduvad järgmised OTS-tasu määrad:

Õlikultuurid	5,80 EUR/ha
Tera- ja kaunvili	3,00 EUR/ha
Kartul	25,60 EUR/ha
Lutsern	3,50 EUR/ha

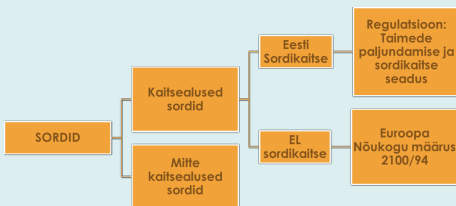
Seemneliidu OTS-süsteemi üles ehitamisel on alati peetud silmas põhimõtet, et see oleks lihtne ja kergesti käsitletav nii andmete esitajale kui vastuvõtvale poolele. Selle eesmärgiga on otsustatud tasusid koguda hektaripõhiselt ja ühe liigi kõigile sortidele kohaldub üldjuhul sama OTS-tasu määr. Tasu suuruse määramisel arvestatakse alati seaduses ette nähtud juhiseid ja nii kehtib ka kallimatele sortidele selle taimeliigi kõige madalama litsentsitasu alusel arvestatud OTS-tasu määr.

Seadusandlus lubab OTS-tasu suuruse osas teha põllumajandustootjaga või tootjate organisatsiooniga kokkuleppe, mille puhul ei pea järgima seaduses toodud piiranguid. Nii näiteks on Taani põllumehed aretajatega kokku leppinud hoopis kõrgemas kompensatsiooni tasemes ja maksavad oma tarbeks toodetud seemnete eest 70% sertifitseeritud seemne litsentsi hinnast.

Oluline teada

Eestis kehtib kaks sordikaitse süsteemi – Eesti ja Ühenduse sordikaitse. Eestis kaitse alla võetud sortidele kehtib kaitse ainult Eestis, Ühenduse sordikaitse alused sordid on kaitse all kogu Euroopa Liidus (sh Eestis). Sarnaselt Eestile on võimalik teistes riikides rakendada sordile kaitset konkreetse riigi territooriumil.

Kas ja millise ulatusega sort kaitse alla võtta, on sordiomaniku otsus. Nii jagunevad tootjate kasutada olevad sordid kõigepealt kaitsealusteks ja nn vabadeks sortideks ning kaitsealused sordid omakorda kohaliku või EL ülese kaitse alusteks.



Sordikaitse olemus ja üldised põhimõtted tulenevad UPOV (Rahvusvaheline Uute Taimesortide Kaitse Liit) konventsioonist ning seadused ja määrused täpsustavad sellega seotud õigused ja kohustused. Kuigi UPOV konventsioonist lähtuvalt on kaitsealuste sortide tootmise ainuõigus sordiomanikul, on enamlevinud põllukultuuride kohta tehtud seadustes erand, millega antud tootjatele õigus kaitsealuseid sorte enda tarbeks paljundada. Peamised kohustused erandi kasutamisel on sordiomaniku teavitamiskohustus kasutatud OTS-seemne kogusest ja selle eest õiglase tasu maksmine.

Taimede paljundamise ja sordikaitse seadus toob täpsustavalt välja:

- toodud sätted kehtivad ka sordi puhul, mille seemne tootmisel kasutatakse kaitsealust sorti korduvalt
- tootjal on kohustus vastata sordiomaniku infopäringule OTS-seemne kasutamise kohta 10 päeva jooksul
- sordiomanik määrab õiglase tasu maksmise viisi ja tähtpäeva, mis ei tohi olla varem OTS-seemne kasutamise (külvamise) päevast.

Nii Eesti kui EL seadusandluse järgi on väiketootjad vabastatud OTS-tasu maksmisest.

Siiski kehtib neile sordiomaniku teavitamise kohustus kaitsealuste sortide kasutamisel. Väiketootja suurus on määratletud põllukultuuride tootmiseks kasutatava pinna järgi ettevõttes ning selleks loetakse ettevõtjaid, kes kasutavad põllukultuuri kasvatamiseks maa-ala, mis on vajalik kuni 92 tonni teravilja või kuni 185 tonni kartuli tootmiseks. Väiketootja suuruse hindamiseks saab aluseks võtta riikliku statistika põllukultuuride saagikuse kohta.



Miks on sortide litsentsitasu vajalik?

Sordikaitsest tulenev kompensatsioon sordiomaniikule on väike hind meie tingimustesse sobivate sortide aretamise kestlikkuse kindlustamiseks. Selliste sortide kasutamine võib omakorda tõsta iga põllumehe tootmise efektiivsust. Lisaks on väga hea investeering õige sordi valikuks panustatud aeg.

Eesti põllumajandustootmine on näidanud kiiret arengut ja saagid kasvanud hoogsalt – teraviljade saagikus on viimase 10 aastaga tõusnud üle 60%. Poole tõusu eest võlgname tänu parematele väetistele, taimekaitsevahenditele ja kaasaegsetele põllumajanduslikele võtetele, kuid kogu ülejäänud tõusu taga on kohanemisvõimeliste, sobiva kasvuperioodiga, hea vastupidavusega uudsete sortide kasutamine.



Numbrites väljendudes on keskmine teraviljasaak ühelt hetkarilt kümne aastaga kasvanud peaaegu 2 tonni võrra (2020 - 2464 kg/ha, 2020 - 4412 kg/ha. Allikas: Statistikaamet). OTS-seemne kasutajad peavad sealjuures seemne eest maksma vaid 3 EUR/ha. Võib öelda, et see on aja jooksul sortide parendamisse tehtud investeeringutest saadud hüvede eest võrdlemisi väike tasu.



MTÜ Eesti Seemneliit

2021 tähistab Eesti Seemneliit oma 15. tegutsemisaastat. Seemnekasvatajate ja sordiesindajate ning Eesti Taimekasvatuse Instituudi ühing loodi 2006 eesmärgiga edendada Eesti seemnesektorit, väärtustada head sorti ja kvaliteetset seemet. Täna koondab liit üle 40 ettevõtte, kes tegelevad sertitseeritud seemne tootmisega, seemnete müügi ja sortide esindamisega või nendega seotud tegevustega.

Seemneliidu liikmete igapäevatöö eesmärgiks on kindlustada Eesti tootjatele parima kvaliteediga tootmissisend ning koostööd tootjatega sortide katsetamisel ja nende arengu jälgimisel tavatootmises hinnatakse kõrgelt. Kogemusi vahetatakse nii liidu liikmete vahel kui avalikel õppepäevadel, erialastele õppekäi-kudele on alati oodatud kõik seemnetootmise huvilised. Olukorras, kus üle ¾ Eesti põllumeeste kasvatatud sortidest on välismaist päritolu, on oluline piirideülene koostöö. Seemneliit on ka Euroopa seemnesektori häälekandja Euroseeds liige, omades sellega vahetut ligipääsu valdkonna rahvusvahelistele uudistele.

Sordikaitse arendamine sh OTS-seemne valdkond on üheks Seemneliidu tegevuse eesmärgiks. Süsteemi toimimine Eestis kindlustab, et meie tootjatel säilib ligipääs uutele sortidele ja seemnekasvatajatele võimalus katsetada ja toota nende sortide sertifitseeritud seemneid siinsamas meie tingimustes.

Koostas:

MTÜ Eesti Seemneliit

J. Aamisepa 1, Jõgeva alevik 48309

seemneliit@seemneliit.ee

Pildid: Karen Uudeberg, Reine Koppel, Elo Tuubel

www.unsplash.com

